

Un'opera d'arte per ricordare le vittime del terremoto

La "Fonte degli Angeli" a San Giuliano di Puglia

di Agostino Marioni *, Sabino Ventura **

L'opera è stata realizzata per iniziativa degli artisti Sabino Ventura e Yumiko Tachimi per commemorare la scomparsa dei 27 bambini e della loro maestra in seguito al terremoto del 31 ottobre 2002, con l'alto patrocinio della Presidenza del Consiglio.

Essa consiste di una monumentale installazione in vetro di Murano, acciaio, rame, marmo delle dimensioni di 4 per 4 metri di base per 4 metri d'altezza su cui sono alloggiati ventotto "angioletti" in ceramica policroma, incoronati da grandi fiori in vetro soffiato con 28 zampilli di gocce d'acqua ricche di vitalità.

Sabino Ventura, artista alchimista del vetro, ha realizzato le 36 formelle ed i 6 grandi fiori in vetro di Murano, mentre Yumiko Tachimi, artista giapponese, ha realizzato i 28 Angeli in terracotta al terzo fuoco, simboli di pace,

* Presidente ALGA, membro del Consiglio Direttivo del GLIS

** Artista, promotore del "Premio Federico II per la Pace"



Fig. 1 Schema generale della fontana



Fig. 2 L'artista Yumiko Tachimi mentre crea uno degli "angioletti"

speranza e rinascita in un luogo così colpito dal dolore.

La struttura è sostenuta al suo interno da un'intelaiatura di acciaio sorretta da 4 isolatori antisismici in gomma ad alta dissipazione di energia. Gli isolatori sono formati da cilindri di gomma con lamierini d'armatura del diametro di 60 mm in tre stadi sovrapposti, e sono collegati fra loro da profilati metallici che ne impediscono l'instabilità. Gli isolatori sono realizzati in mescola di gomma particolarmente tenera con modulo di elasticità tangenziale $G = 0,4 \text{ N/mm}^2$ in modo da ottenere una rigidezza complessiva del sistema pari a 50 N/mm .



Fig. 4 Due dei 28 Angeli

Una volta collocata nella sua posizione definitiva la struttura verrà zavorrata in modo da raggiungere una massa di 4000 kg e pertanto si otterrà un periodo proprio di 1,8 secondi che consentirà di contenere le accelerazioni in caso di terremoto catastrofico al disotto di 0,2g.

L'intelaiatura di sostegno dotata di isolatori antisismici è stata donata dalla società ALGA, a sostegno dell'iniziativa.

Il sistema antisismico adottato per la fontana ricalca il progetto dei sistemi già adottati per alcune opere d'arte di eccezionale importanza come i Bronzi di Riace, il Satiro Danzante di Mazara del Vallo e la Statua di Germanico del Museo Archeologico di Perugia. Per le prime due di tali



Fig. 3 Sabino Ventura mentre realizza una delle formelle in vetro a Murano

opere erano state eseguite sperimentazioni su tavola vibrante presso l'Ansaldo Ricerche: sperimentazioni che hanno messo in evidenza la grande efficacia del sistema di isolamento.

Nel grafico seguente è riportata l'attenuazione dell'accelerazione ottenuta dalle prove su tavola vibrante relative al Satiro Danzante.

Le prove consistevano nell'eccitazione della tavola vibrante, sulla quale era posto un modello del Satiro Danzante posto sopra il basamento antisismico. Il modello riproduceva la distribuzione delle masse della statua originale. L'eccitazione avveniva applicando alla tavola accelerogrammi artificiali con accelerazioni di picco crescenti. Nel grafico sono riportati in ascissa i valori dell'accelerazione di picco misurata sulla tavola vibrante ed in ordinata i valori misurati sul modello.

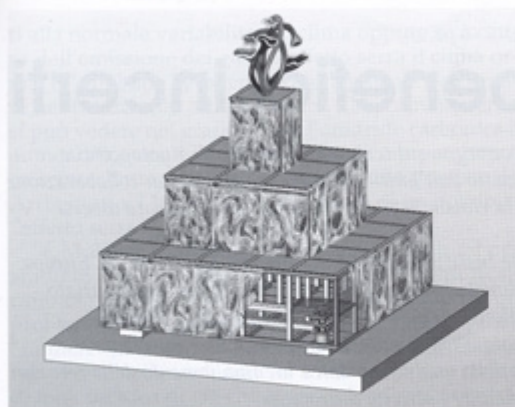


Fig. 5 Vista prospettica della fontana con evidenziata l'intelaiatura antisismica di supporto

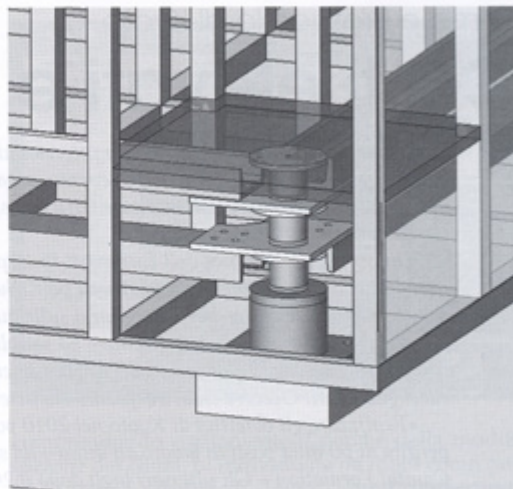


Fig. 6 Dettaglio di uno dei quattro sostegni costituito da tre isolatori antisismici sovrapposti

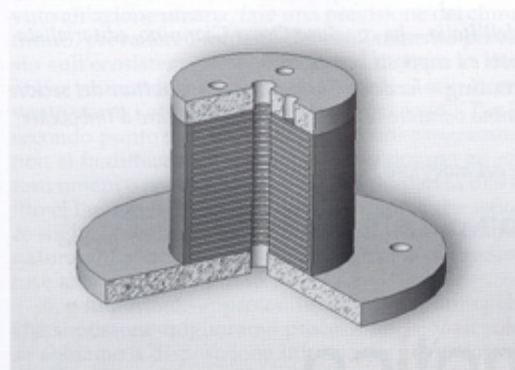
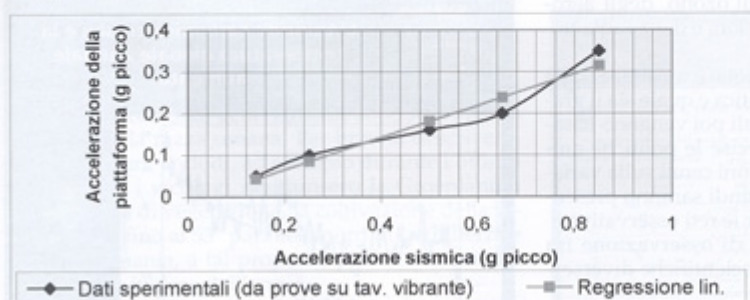


Fig. 7 Dettaglio di un isolatore antisismico

Si può notare come il basamento antisismico abbia prodotto un'attenuazione delle accelerazioni di circa 2,4 volte per le basse eccitazioni, crescente fino a 2,7 per le alte eccitazioni



Attenuazione del moto sismico trasmesso alla base del bronzo per effetto della piattaforma antisismica

La "Fonte degli Angeli" sarà collocata nel 2006 nella futura scuola di San Giuliano di Puglia.

Questa grande scultura sarà esposta nel frattempo in una successione di manifestazioni in Italia ed all'estero come simbolo di protezione sismica, per richiamare uno spirito di fratellanza e di partecipazione. In Italia, con un'anteprima ad Assisi il 21 e 22 maggio in occasione del seminario sulle moderne tecnologie antisismiche; poi la prima tappa a Milano dal 29 maggio al 30 giugno, nel Palazzo del Comune di via Larga, con il Patrocinio dell'Assessore all'Innovazione Tecnologica, Ing. Giancarlo Martella. Seguiranno Castel del Monte, Venezia e Roma. All'estero: in Giappone, a Taiwan, in Turchia ed in Iran.

L'opera rappresenterà un appello dell'arte per rimuovere il senso di lutto che ha sconvolto i destini degli abitanti di "San Giuliano degli Angeli". Un annuncio di rinascita, di amore, di albe di gioia in una terra avvilita dal dolore, un inno alla vita.

Ringraziamenti:

La Società ALGA per aver progettato, realizzato e donato il basamento antisismico. L'Antica Deruta di Alviero Moretti, per aver donato la creta e cotto al terzo fuoco i 28 Angeli. La Col.Frat. per la fornitura delle cornici in ottone e degli ugelli della fontana.